

令和2年国勢調査

移動人口の男女・年齢等集計結果 (山梨県の概要)

目次

I	山梨県の移動人口	
1	5年前の常住地別人口	1
2	年齢、男女別移動人口	2
3	他都道府県との移動人口	5
4	5年前の常住地別外国人人口	6
II	市町村の移動人口	
1	5年前の常住地別人口	8
2	現住居における居住期間	10
3	転入・転出の状況	11
4	市町村別移動人口	13

令和4年6月28日

山梨県

利 用 上 の 注 意

- 1 この報告書は、総務省統計局が令和4年2月28日に公表した「令和2年国勢調査移動人口の男女・年齢等集計結果」のうち山梨県分をとりまとめたものである。

※ 移動人口の男女・年齢等集計とは、全ての調査票を用いて、平成27年国勢調査時の常住地（5年前の常住地）と令和2年国勢調査時の常住地を比較することにより、人口の転出入状況について男女・年齢別等に集計したものである。

- 2 令和2年国勢調査は、調査時（令和2年10月1日午前零時現在）、山梨県に常住する者（外国人を含む）を対象に行われた。

3 数値の見方

- (1) 数字の単位未満は、四捨五入しているため、合計の数字と内訳の計とが一致しない場合がある。
- (2) 特に注記のない限り、総数には不詳を含むため、各区分の合計とは一致しない場合がある。
- (3) 割合は、特に注記のない限り、母数の総数から不詳を除いて算出しているため、総数で算出した数字とは一致しない場合がある。

4 符号の用法

- (1) 「0 , 0.0」 単位未満
- (2) 「△」 負号
- (3) 「-」 該当なし

5 用語の説明

(1) 人口

国勢調査における人口は「常住人口」であり、常住者とは調査時（令和2年10月1日）に調査の地域に常住している者をいう。

(2) 居住期間

現在の場所に住んでいる期間をいう。

(3) 5年前の常住地

5年前（平成27年10月1日）にふだん住んでいた市町村をいい、次のとおり区分したものである。また、5歳未満の者については、出生後にふだん住んでいた場所による。

総数（常住者）	調査時に当該地域に常住している者
現住所	常住者のうち、5年前の常住地が調査時の常住地と同じ者
現住所以外（移動人口）	常住者のうち、5年前の常住地が現住所以外の者
国内	常住者のうち、5年前の常住地が現住所以外の日本国内の者
自市町村内	常住者のうち、5年前の常住地が同じ市町村内の他の場所の者
県内他市町村	常住者のうち、5年前の常住地が同じ都道府県内の他市町村の者
他県	常住者のうち、5年前の常住地が他の都道府県の者
国外	常住者のうち、5年前の常住地が外国の者
5年前の常住市町村「不詳」	常住者のうち、5年前の常住地が他の市町村であるが、市町村名が不明の者
移動状況「不詳」	常住者のうち、5年前の常住地が不明の者

(4) 転入者

当該地域に常住している者のうち、5年前は当該地域以外に常住していた者をいう。

例) 県への転入者は、上記区分のうち「他県」又は「国外」に常住していた者

市町村への転入者は、上記区分のうち「県内他市町村」、「他県」又は「国外」に常住していた者

(5) 転出者

5年前は当該地域に常住していた者のうち、調査時は当該地域以外に常住している者をいう。

(6) 転入・転出超過数

転入者数から転出者数を差し引いた数

(7) 転入・転出超過率

総数（常住者）に占める転入・転出超過数の割合

(8) その他の用語

その他の用語は『令和2年国勢調査 調査結果の利用案内 -ユーザーズガイド-』を参照のこと。

<http://www.stat.go.jp/data/kokusei/2020/kekka/sankou.html>

この報告書に関する用語及びデータ（山梨県）は総務省統計局ホームページ『政府統計の総合窓口』を参照のこと。

<http://www.stat.go.jp/data/kokusei/2020/kekka.html>

I 山梨県の移動人口

1 5年前の常住地別人口

本県人口の2割が5年間で住所を移動

本県の総人口809,974人を5年前に住んでいた場所（以下「5年前の常住地」という。）別にみると、5年前と同じ場所に住んでいる者（以下「現住所」という。）は615,913人（総人口の81.6%）となっている。

一方、現住所以外に住んでいた移動人口（以下「移動人口」という。）は139,344人（同18.4%）で、そのうち「自市町村内」は57,755人（同7.6%）、「県内他市町村」は39,529人（同5.2%）、「他県」は37,951人（同5.0%）、「国外」は4,109人（同0.5%）となっており、総人口の約2割がこの5年間に住所を移動している。

平成27年と比べると、5年前の常住地別人口の割合は、ほぼ同様となっている。

男女別に移動人口をみると、男性は69,416人（同18.9%）、女性は69,928人（同18.1%）となっている。

（図I-1-1、表I-1-1）

図I-1-1 5年前の常住地別人口の割合—山梨県（平成27年、令和2年）

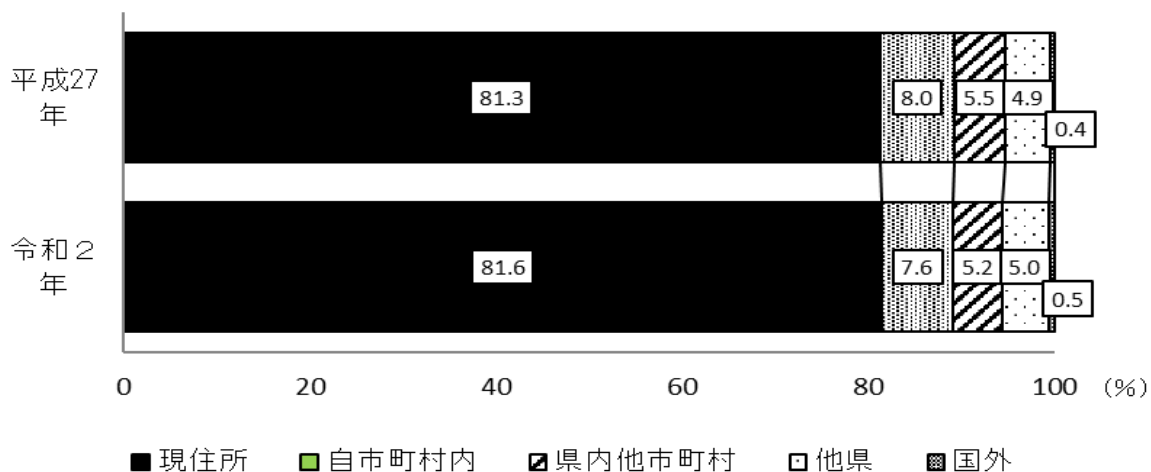


表 I - 1 - 1 5年前の常住地、男女別人口—山梨県（平成27年、令和2年）

(人, %)

年次・男女		総数	現住所	現住所以外 (移動人口)							
				国内	県内	自市町村 内		他県	国外		
						市内	町村				
実数	令和2年度	総数	809,974	615,913	139,344	135,235	97,284	57,755	39,529	37,951	4,109
		男	397,309	298,601	69,416	67,239	45,564	26,700	18,864	21,675	2,177
		女	412,665	317,312	69,928	67,996	51,720	31,055	20,665	16,276	1,932
	平成27年度	総数	834,930	647,882	149,010	146,125	107,324	63,700	43,624	38,801	2,885
		男	408,327	313,702	74,019	72,511	50,536	29,964	20,572	21,975	1,508
		女	426,603	334,180	74,991	73,614	56,788	33,736	23,052	16,826	1,377
割合	令和2年度	総数	100.0	81.6	18.4	17.9	12.9	7.6	5.2	5.0	0.5
		男	100.0	81.1	18.9	18.3	12.4	7.3	5.1	5.9	0.6
		女	100.0	81.9	18.1	17.6	13.4	8.0	5.3	4.2	0.5
	平成27年度	総数	100.0	81.3	18.7	18.3	13.5	8.0	5.5	4.9	0.4
		男	100.0	80.9	19.1	18.7	13.0	7.7	5.3	5.7	0.4
		女	100.0	81.7	18.3	18.0	13.9	8.2	5.6	4.1	0.3

2 年齢、男女別移動人口

年齢別の移動人口の割合は、30～34歳が46.0%と最も高い
男女ともに、15～24歳では「他県」の割合が最も高い

年齢5歳階級別人口に占める移動人口の割合をみると、30～34歳が46.0%と最も高く、次いで25～29歳が43.5%、35～39歳が35.9%などとなっている。

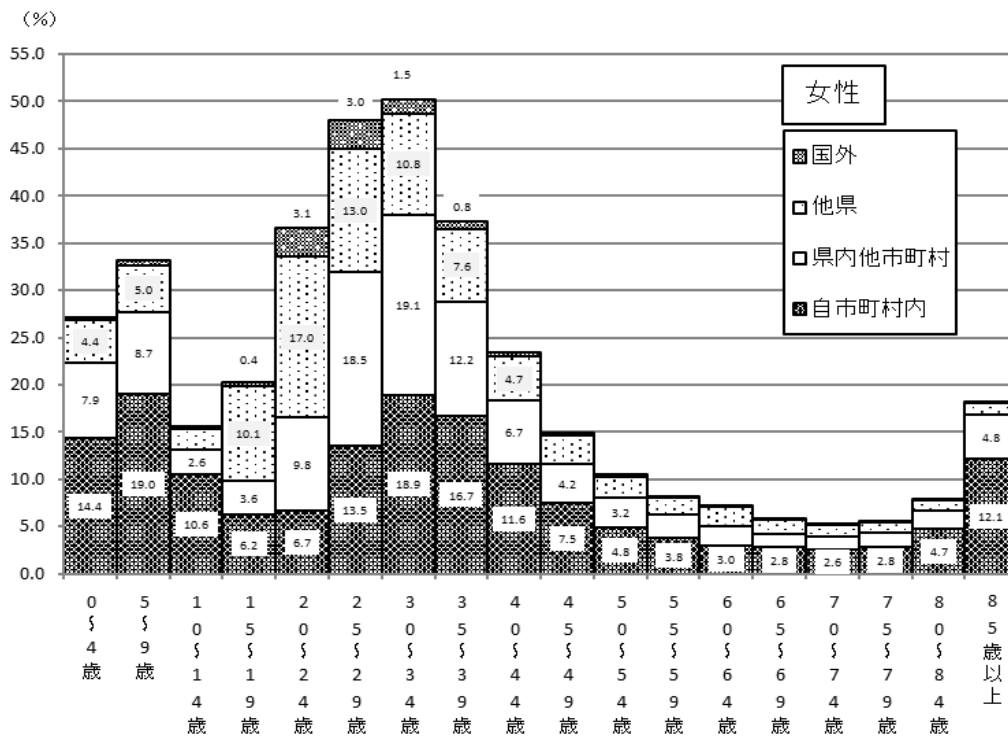
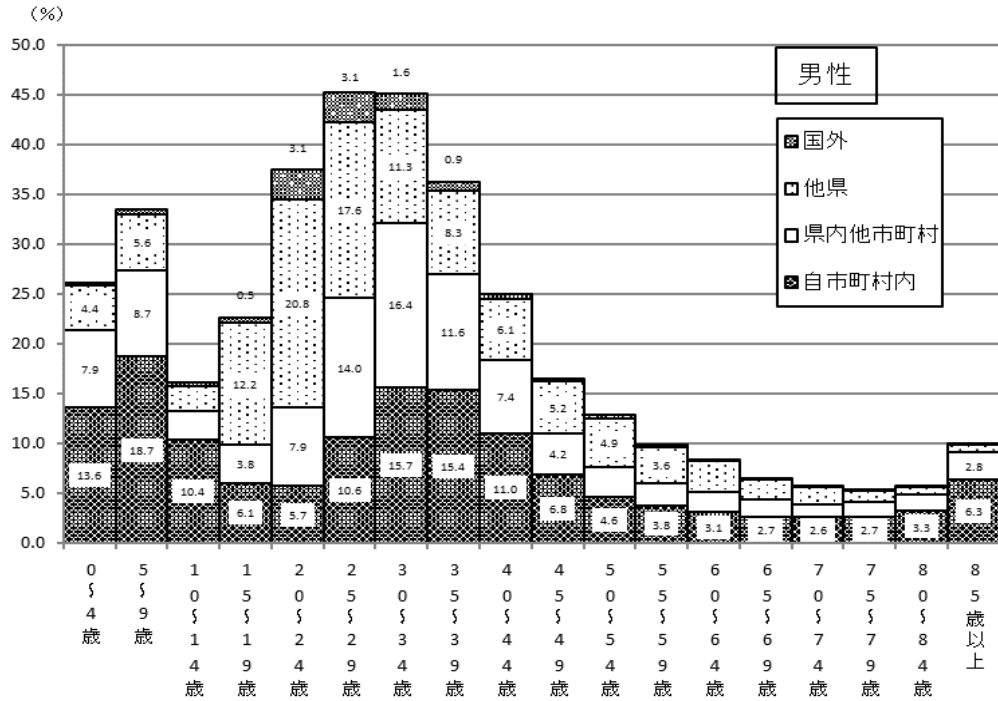
男女別にみても、30～34歳（男性43.4%、女性48.7%）が最も高く、次いで25～29歳（男性42.2%、女性45.0%）、35～39歳（男性35.3%、女性36.5%）などとなっている。

5年前の常住地別について、年齢5歳階級、男女別に移動人口の割合をみると、男性は、15歳から29歳までの各年齢階級及び50～54歳では「他県」、30歳～34歳までは「県内他市町村」の割合が最も高く、それ以外の年齢階級では「自市町村内」が最も高くなっている。

一方、女性は、15～19歳及び20～24歳では「他県」、25～29歳及び30～34歳では「県内他市町村」の割合が最も高くなっており、それ以外の年齢階級では「自市町村内」の割合が最も高くなっている。

(図 I - 2 - 1、表 I - 2 - 1)

図 I - 2 - 1 5年前の常住地、年齢（5歳階級）、男女別移動人口の割合
 - 山梨県（令和2年）



3 他都道府県との移動人口

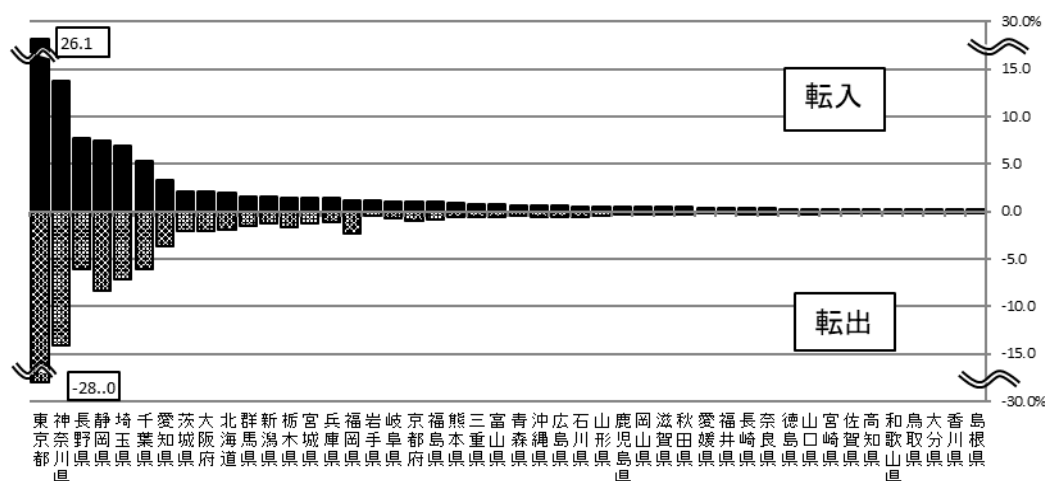
転入、転出ともに東京都が約4分の1以上で、最も高い

他都道府県から本県への転入者数37,951人を都道府県別にみると、東京都からの転入者数9,921人(転入者の26.1%)が最も多く、次いで神奈川県5,239人(同13.8%)、長野県2,910人(同7.7%)、静岡県2,838人(同7.5%)、埼玉県2,613人(同6.9%)、千葉県2,013人(同5.3%)などとなっており、6都県で67.3%を占めている。

また、本県から他都道府県への転出者数38,433人を同様にみると、東京都への転出者10,746人(転出者の28.0%)が最も多く、次いで神奈川県5,433人(同14.1%)、静岡県3,214人(同8.4%)、埼玉県2,773人(同7.2%)、長野県2,349人(同6.1%)、千葉県2,343人(同6.1%)などとなっており、6都県で69.9%を占めている。

(図I-3-1、表I-3-1)

図I-3-1 他都道府県との移動人口の割合－山梨県(令和2年)



表I-3-1 他都道府県との移動人口及び割合－山梨県(令和2年)

		(人、%)													
		合計	東京都	神奈川県	長野県	静岡県	埼玉県	千葉県	愛知県	茨城県	大阪府	北海道	群馬県		
転入	人数	37,951	9,921	5,239	2,910	2,838	2,613	2,013	1,260	802	796	739	588		
	割合	100.0	26.1%	13.8%	7.7%	7.5%	6.9%	5.3%	3.3%	2.1%	2.1%	1.9%	1.5%		
転出	人数	38,433	10,746	5,433	2,349	3,214	2,773	2,343	1,387	779	778	759	571		
	割合	100.0	28.0%	14.1%	6.1%	8.4%	7.2%	6.1%	3.6%	2.0%	2.0%	2.0%	1.5%		
		新潟県	栃木県	宮城県	兵庫県	福岡県	岩手県	岐阜県	京都府	福島県	熊本県	三重県	富山県		
転入	人数	579	566	527	519	422	420	389	381	376	329	311	301		
	割合	1.5%	1.5%	1.4%	1.4%	1.1%	1.1%	1.0%	1.0%	1.0%	0.9%	0.8%	0.8%		
転出	人数	486	612	480	431	899	198	275	357	349	241	229	209		
	割合	1.3%	1.6%	1.2%	1.1%	2.3%	0.5%	0.7%	0.9%	0.9%	0.6%	0.6%	0.5%		
		青森県	沖縄県	広島県	石川県	山形県	鹿児島県	岡山県	滋賀県	秋田県	愛媛県	福井県	長崎県		
転入	人数	233	229	215	209	201	183	170	168	166	158	135	122		
	割合	0.6%	0.6%	0.6%	0.6%	0.5%	0.5%	0.4%	0.4%	0.4%	0.4%	0.4%	0.3%		
転出	人数	150	225	232	214	156	123	106	144	125	96	79	101		
	割合	0.4%	0.6%	0.6%	0.6%	0.4%	0.3%	0.3%	0.4%	0.3%	0.2%	0.2%	0.3%		
		奈良県	徳島県	山口県	宮崎県	佐賀県	高知県	和歌山県	鳥取県	大分県	香川県	島根県			
転入	人数	120	104	93	93	83	81	73	73	73	66	64			
	割合	0.3%	0.3%	0.2%	0.2%	0.2%	0.2%	0.2%	0.2%	0.2%	0.2%	0.2%			
転出	人数	110	48	118	69	77	61	59	51	84	54	53			
	割合	0.3%	0.1%	0.3%	0.2%	0.2%	0.2%	0.2%	0.1%	0.2%	0.1%	0.1%			

4 5年前の常住地別外国人人口

転入の割合は、男性、女性ともに「ベトナム」が最も高い

外国人人口13,993人を5年前の常住地別にみると、移動人口は6,228人（外国人人口の52.2%）で、外国人人口のほぼ5割を占めている。一方、「現住所」は5,711人（同47.8%）となっている。

国籍別に5年前の常住地別外国人人口の割合をみると、「他県」から移動した者（転入）の割合について男女ともに「ネパール」（男性27.4%、女性18.9%）が最も高く「国外」から移動した者（転入）の割合について、男女ともに「ベトナム」（男性72.0%、女性74.4%）が最も高くなっている。

「現住所」の割合は男女ともに、「韓国・朝鮮」（男性64.5%、女性73.0%）が最も高く、次いで男性はペルー（60.6%）、女性はタイが（70.1%）となっている。

「タイ」（男性32.5%、女性70.1%）及びフィリピン（男性40.0%、女性66.6%）は特に女性のほうが高くなっている。

（図I-4-1、表I-4-1）

図I-4-1 国籍、5年前の常住地、男女別外国人人口の割合

—山梨県（令和2年）

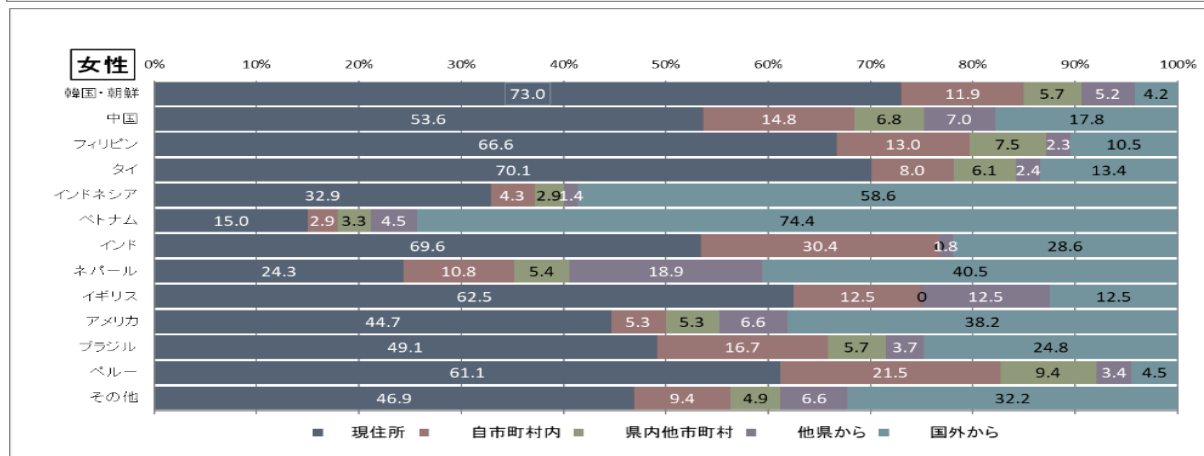
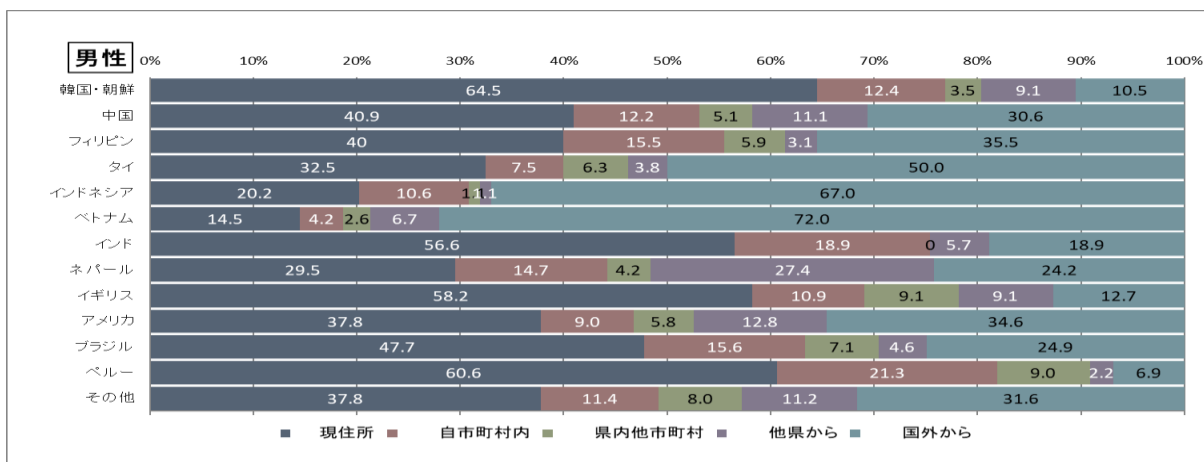


表 I - 4 - 1 国籍、5年前の常住地、男女別外国人人口の割合

—山梨県（令和2年）

5年前の常住地、男女	実数（人）													
	総数	韓国、 朝鮮	中国	フィリ ピン	タイ	インド ネシア	ベトナム	インド	ネパール	イギリス	アメリカ	ブラジル	ペルー	その他
総数（常住者）	13,993	1,419	3,385	1,658	524	176	1,766	224	231	63	251	2,470	584	1,242
現住所	5,711	823	1,393	892	288	42	224	99	46	37	93	1,134	330	310
現住所以外（移動人口）	6,228	364	1,482	564	166	122	1,297	80	123	26	139	1,212	212	441
自県内	2,190	200	572	302	64	16	99	37	30	12	31	530	166	131
自市町村内	1,499	144	396	197	36	13	54	37	22	7	18	379	116	80
県内他市町村	691	56	176	105	28	3	45	-	8	5	13	151	50	51
転入	4,038	164	910	262	102	106	1,198	43	93	14	108	682	46	310
他県	728	82	249	36	12	2	85	7	40	6	25	98	15	71
国外	3,310	82	661	226	90	104	1,113	36	53	8	83	584	31	239
5年前の常住市町村 「不詳」	15	-	7	1	-	-	-	-	2	-	-	-	-	5
移動状況「不詳」	2,039	232	503	201	70	12	245	45	60	-	19	124	42	486
男（常住者）	6,364	644	1,430	343	92	99	898	133	131	55	170	1,302	296	771
現住所	2,191	333	479	116	26	19	110	60	28	32	59	585	168	176
現住所以外（移動人口）	3,100	183	691	174	54	75	650	46	67	23	97	642	109	289
自県内	946	82	203	62	11	11	52	20	18	11	23	279	84	90
自市町村内	658	64	143	45	6	10	32	20	14	6	14	192	59	53
県内他市町村	288	18	60	17	5	1	20	-	4	5	9	87	25	37
転入	2,154	101	488	112	43	64	598	26	49	12	74	363	25	199
他県	413	47	130	9	3	1	51	6	26	5	20	57	6	52
国外	1,741	54	358	103	40	63	547	20	23	7	54	306	19	147
5年前の常住市町村 「不詳」	10	-	3	-	-	-	-	-	2	-	-	-	-	5
移動状況「不詳」	1,063	128	257	53	12	5	138	27	34	-	14	75	19	301
女（常住者）	7,629	775	1,955	1,315	432	77	868	91	100	8	81	1,168	288	471
現住所	3,520	490	914	776	262	23	114	39	18	5	34	549	162	134
現住所以外（移動人口）	3,128	181	791	390	112	47	647	17	56	3	42	570	103	152
自県内	1,244	118	369	240	53	5	47	17	12	1	8	251	82	41
自市町村内	841	80	253	152	30	3	22	17	8	1	4	187	57	27
県内他市町村	403	38	116	88	23	2	25	-	4	-	4	64	25	14
転入	1,884	63	422	150	59	42	600	17	44	2	34	319	21	111
他県	315	35	119	27	9	1	34	1	14	1	5	41	9	19
国外	1,569	28	303	123	50	41	566	16	30	1	29	278	12	92
5年前の常住市町村 「不詳」	5	-	4	1	-	-	-	-	-	-	-	-	-	-
移動状況「不詳」	976	104	246	148	58	7	107	18	26	-	5	49	23	185

5年前の常住地、男女	割合（%）													
	総数	韓国、 朝鮮	中国	フィリ ピン	タイ	インド ネシア	ベトナム	インド	ネパール	イギリス	アメリカ	ブラジル	ペルー	その他
総数（常住者）	100.0	100.0	100.0	100.0	100.0	100.0	100.0	100.0	100.0	100.0	100.0	100.0	100.0	100.0
現住所	47.8	69.3	48.5	61.3	63.4	25.6	14.7	55.3	27.2	58.7	40.1	48.3	60.9	41.3
現住所以外（移動人口）	52.2	30.7	51.5	38.7	36.6	74.4	85.3	44.7	72.8	41.3	59.9	51.7	39.1	58.7
自県内	18.3	16.8	19.9	20.7	14.1	9.8	6.5	20.7	17.8	19.0	13.4	22.6	30.6	17.4
自市町村内	12.6	12.1	13.8	13.5	7.9	7.9	3.6	20.7	13.0	11.1	7.8	16.2	21.4	10.7
県内他市町村	5.8	4.7	6.1	7.2	6.2	1.8	3.0	-	4.7	7.9	5.6	6.4	9.2	6.8
転入	33.8	13.8	31.7	18.0	22.5	64.6	78.8	24.0	55.0	22.2	46.6	29.1	8.5	41.3
他県	6.1	6.9	8.7	2.5	2.6	1.2	5.6	3.9	23.7	9.5	10.8	4.2	2.8	9.5
国外	27.7	6.9	23.0	15.5	19.8	63.4	73.2	20.1	31.4	12.7	35.8	24.9	5.7	31.8
男（常住者）	100.0	100.0	100.0	100.0	100.0	100.0	100.0	100.0	100.0	100.0	100.0	100.0	100.0	100.0
現住所	41.4	64.5	40.9	40.0	32.5	20.2	14.5	56.6	29.5	58.2	37.8	47.7	60.6	37.8
現住所以外（移動人口）	58.6	35.5	59.1	60.0	67.5	79.8	85.5	43.4	70.5	41.8	62.2	52.3	39.4	62.2
自県内	17.9	15.9	17.4	21.4	13.8	11.7	6.8	18.9	18.9	20.0	14.7	22.7	30.3	19.4
自市町村内	12.4	12.4	12.2	15.5	7.5	10.6	4.2	18.9	14.7	10.9	9.0	15.6	21.3	11.4
県内他市町村	5.4	3.5	5.1	5.9	6.3	1.1	2.6	-	4.2	9.1	5.8	7.1	9.0	8.0
転入	40.7	19.6	41.7	38.6	53.8	68.1	78.7	24.5	51.6	21.8	47.4	29.6	9.0	42.8
他県	7.8	9.1	11.1	3.1	3.8	1.1	6.7	5.7	27.4	9.1	12.8	4.6	2.2	11.2
国外	32.9	10.5	30.6	35.5	50.0	67.0	72.0	18.9	24.2	12.7	34.6	24.9	6.9	31.6
女（常住者）	100.0	100.0	100.0	100.0	100.0	100.0	100.0	100.0	100.0	100.0	100.0	100.0	100.0	100.0
現住所	52.9	73.0	53.6	66.6	70.1	32.9	15.0	69.6	24.3	62.5	44.7	49.1	61.1	46.9
現住所以外（移動人口）	47.1	27.0	46.4	33.4	29.9	67.1	85.0	30.4	75.7	37.5	55.3	50.9	38.9	53.1
自県内	18.7	17.6	21.6	20.6	14.2	7.1	6.2	30.4	16.2	12.5	10.5	22.4	30.9	14.3
自市町村内	12.7	11.9	14.8	13.0	8.0	4.3	2.9	30.4	10.8	12.5	5.3	16.7	21.5	9.4
県内他市町村	6.1	5.7	6.8	7.5	6.1	2.9	3.3	-	5.4	-	5.3	5.7	9.4	4.9
転入	28.3	9.4	24.8	12.9	15.8	60.0	78.8	30.4	59.5	25.0	44.7	28.5	7.9	38.8
他県	4.7	5.2	7.0	2.3	2.4	1.4	4.5	1.8	18.9	12.5	6.6	3.7	3.4	6.6
国外	23.6	4.2	17.8	10.5	13.4	58.6	74.4	28.6	40.5	12.5	38.2	24.8	4.5	32.2

注1)「自県内」は、「自市町村内」及び「県内他市町村」の合計。
注2)「その他」は、無国籍及び国名「不詳」を含む。

II 市町村の移動人口

1 5年前の常住地別人口

移動人口の割合は、早川町が33.0%で、最も高い
 転入の割合は、早川町、丹波山村、昭和町の順で高い

市町村別に5年前の常住地別の割合をみると、移動人口の割合は、早川町が33.0% (361人) と最も高く、次いで昭和町26.6% (4,922人)、忍野村26.1% (2,318人) などとなっている。

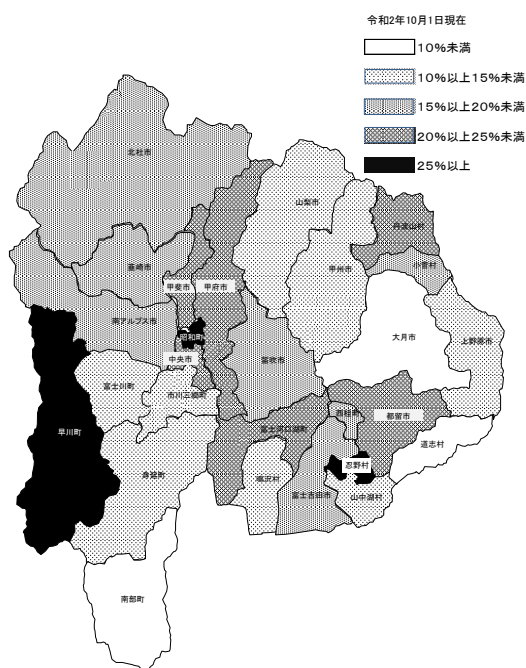
また、5年前も「現住所」に住んでいた者は、大月市が90.2% (19,353人) と最も高く、次いで南部町90.1% (6,441人)、道志村90.1% (1,446人) などとなっている。

移動人口のうち「自市町村内」の割合をみると、甲府市が11.1% (18,338人) と最も高く、次いで甲斐市9.4% (6,031人)、笛吹市8.7% (4,782人) などとなっている。

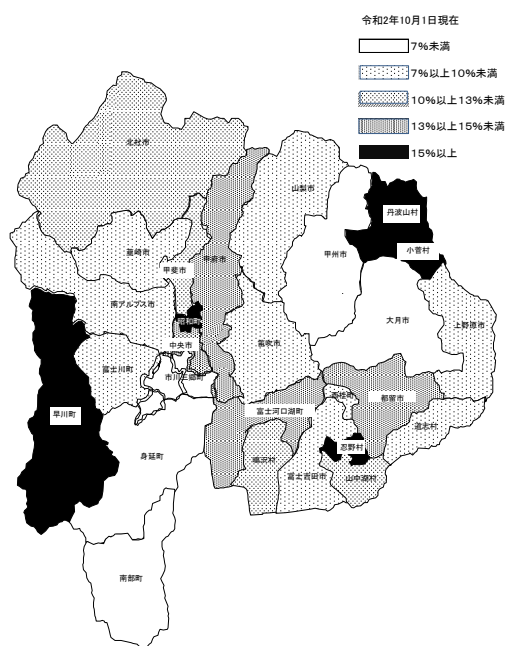
また、「県内他市町村」、「他県」及び「国外」から移動した者(転入)の割合をみると、早川町が28.5% (312人) と最も高く、次いで丹波山村19.8% (105人)、昭和町19.5% (3,612人) などとなっている。

(図II-1、図II-2、表II-1)

図II-1 移動人口の割合
 —市町村(令和2年)



図II-2 転入の割合
 —市町村(令和2年)



表Ⅱ－１ ５年前の常住地別人口及び割合―市町村（令和２年）

(人、%)

市町村	実数								割合							
	総数	現住所	現住所以外(移動人口)						総数	現住所	現住所以外(移動人口)					
			自市町村 村内	転入	県内他 市町村	他県	国外	自市町村 村内			転入	県内他 市町村	他県	国外		
県計	809,974	615,913	139,344	57,755	81,589	39,529	37,951	4,109	100.0	81.6	18.4	7.6	10.8	5.2	5.0	0.5
甲府市	189,591	129,000	40,860	18,338	22,522	8,879	12,521	1,122	100.0	75.9	24.1	11.1	13.3	5.2	7.4	0.7
富士吉田市	46,530	36,057	7,197	3,493	3,704	1,621	1,910	173	100.0	83.4	16.6	8.3	8.6	3.7	4.4	0.4
都留市	31,016	21,541	6,072	2,086	3,986	1,138	2,638	210	100.0	78.0	22.0	7.9	14.4	4.1	9.6	0.8
山梨市	33,435	26,687	4,409	1,974	2,435	1,630	745	60	100.0	85.8	14.2	6.9	7.8	5.2	2.4	0.2
大月市	22,512	19,353	2,102	946	1,156	409	689	58	100.0	90.2	9.8	5.5	5.4	1.9	3.2	0.3
韭崎市	29,067	23,634	4,366	1,611	2,755	1,433	1,186	136	100.0	84.4	15.6	5.9	9.8	5.1	4.2	0.5
南アルプス市	69,459	55,300	10,151	4,912	5,239	3,717	1,360	162	100.0	84.5	15.5	7.5	8.0	5.7	2.1	0.2
北社市	44,053	36,744	7,119	2,500	4,619	1,249	3,177	193	100.0	83.8	16.2	5.5	10.5	2.8	7.2	0.4
甲斐市	75,313	54,171	14,899	6,031	8,868	5,278	3,293	297	100.0	78.4	21.6	9.4	12.8	7.6	4.8	0.4
笛吹市	66,947	53,727	10,326	4,782	5,544	3,590	1,762	192	100.0	83.9	16.1	8.7	8.7	5.6	2.8	0.3
上野原市	22,669	19,223	2,928	1,163	1,765	422	1,154	189	100.0	86.8	13.2	5.8	8.0	1.9	5.2	0.9
甲州市	29,237	25,667	3,373	1,541	1,832	1,171	594	67	100.0	88.4	11.6	6.7	6.3	4.0	2.0	0.2
中央市	31,216	21,363	5,580	1,835	3,745	2,053	1,172	520	100.0	79.3	20.7	7.0	13.9	7.6	4.3	1.9
市川三郷町	14,700	12,500	1,590	645	945	740	177	28	100.0	88.7	11.3	4.9	6.7	5.3	1.3	0.2
早川町	1,098	734	361	49	312	76	230	6	100.0	67.0	33.0	3.7	28.5	6.9	21.0	0.5
身延町	10,663	9,434	1,160	492	668	320	295	53	100.0	89.1	10.9	5.1	6.3	3.0	2.8	0.5
南部町	7,156	6,441	708	365	343	116	207	20	100.0	90.1	9.9	5.4	4.8	1.6	2.9	0.3
富士川町	14,219	11,767	1,857	771	1,086	783	267	36	100.0	86.4	13.6	5.9	8.0	5.7	2.0	0.3
昭和町	20,909	13,616	4,922	1,310	3,612	2,164	1,205	243	100.0	73.4	26.6	7.1	19.5	11.7	6.5	1.3
道志村	1,607	1,446	159	27	132	42	84	6	100.0	90.1	9.9	0.9	8.2	2.6	5.2	0.4
西桂町	4,041	3,626	407	110	297	244	42	11	100.0	89.9	10.1	4.0	7.4	6.1	1.0	0.3
忍野村	9,237	6,560	2,318	677	1,641	428	1,129	84	100.0	73.9	26.1	5.3	18.5	4.8	12.7	0.9
山中湖村	5,179	4,266	747	152	595	202	335	58	100.0	85.1	14.9	3.2	11.9	4.0	6.7	1.2
鳴沢村	2,824	2,401	363	63	300	173	108	19	100.0	86.9	13.1	2.3	10.9	6.3	3.9	0.7
富士河口湖町	26,082	19,672	5,139	1,865	3,274	1,584	1,534	156	100.0	79.3	20.7	6.9	13.2	6.4	6.2	0.6
小菅村	684	568	116	7	109	30	72	7	100.0	83.0	17.0	0.8	15.9	4.4	10.5	1.0
丹波山村	530	415	115	10	105	37	65	3	100.0	78.3	21.7	1.2	19.8	7.0	12.3	0.6

2 現住居における居住期間

出生時から現在の場所に住んでいる者の割合は道志村が26.8%と最も高く、甲府市が9.9%と最も低い

本県の人口を現在の場所での居住期間別にみると、出生時から現在の場所に住んでいる者は122,940人で、総人口の15.2%を占めている。

居住期間別人口の割合を市町村別にみると、出生時から現在の場所に住んでいる者は道志村が26.8%と最も高く、甲府市が9.9%と最も低くなっている。

一方、出生時に住んでいた場所とは異なる場所に住んでいる者は、その期間が「20年以上」が276,089人（総人口の34.1%）と最も多く、次いで「10年以上20年未満」が123,649人（同15.3%）などとなっている。

（表Ⅱ－２－１）

表Ⅱ－２－１ 居住期間別人口－市町村（令和２年）

市町村	実数								割合							
	総数	出生時から	1年未満	1年以上5年未満	5年以上10年未満	10年以上20年未満	20年以上	居住期間「不詳」	総数	出生時から	1年未満	1年以上5年未満	5年以上10年未満	10年以上20年未満	20年以上	居住期間「不詳」
山梨県	809,974	122,940	39,303	109,367	86,358	123,649	276,089	52,268	100.0	15.2	4.9	13.5	10.7	15.3	34.1	6.5
甲府市	189,591	18,860	12,014	31,079	21,738	29,466	56,820	19,614	100.0	9.9	6.3	16.4	11.5	15.5	30.0	10.3
富士吉田市	46,530	8,357	2,487	5,171	4,187	6,186	17,031	3,111	100.0	18.0	5.3	11.1	9.0	13.3	36.6	6.7
都留市	31,016	5,002	1,809	4,525	2,450	3,779	10,112	3,339	100.0	16.1	5.8	14.6	7.9	12.2	32.6	10.8
山梨市	33,435	5,883	1,160	3,501	3,246	4,941	12,391	2,313	100.0	17.6	3.5	10.5	9.7	14.8	37.1	6.9
大月市	22,512	4,441	652	1,603	1,655	2,832	10,304	1,025	100.0	19.7	2.9	7.1	7.4	12.6	45.8	4.6
韮崎市	29,067	4,787	1,197	3,382	3,196	4,706	10,778	1,021	100.0	16.5	4.1	11.6	11.0	16.2	37.1	3.5
南アルプス市	69,459	11,933	2,633	8,212	7,224	11,291	24,263	3,903	100.0	17.2	3.8	11.8	10.4	16.3	34.9	5.6
北杜市	44,053	7,412	1,952	5,524	5,125	8,125	15,786	129	100.0	16.8	4.4	12.5	11.6	18.4	35.8	0.3
甲斐市	75,313	8,023	3,883	11,823	9,318	12,418	23,737	6,111	100.0	10.7	5.2	15.7	12.4	16.5	31.5	8.1
笛吹市	66,947	11,742	2,924	9,123	7,926	11,059	22,378	1,795	100.0	17.5	4.4	13.6	11.8	16.5	33.4	2.7
上野原市	22,669	4,573	824	2,343	1,760	3,282	9,470	417	100.0	20.2	3.6	10.3	7.8	14.5	41.8	1.8
甲州市	29,237	6,328	925	2,688	2,943	4,371	11,880	102	100.0	21.6	3.2	9.2	10.1	15.0	40.6	0.3
中央市	31,216	3,594	1,506	4,409	3,217	4,760	9,475	4,255	100.0	11.5	4.8	14.1	10.3	15.2	30.4	13.6
市川三郷町	14,700	2,873	381	1,411	1,311	2,126	6,086	512	100.0	19.5	2.6	9.6	8.9	14.5	41.4	3.5
早川町	1,098	176	102	266	86	111	355	2	100.0	16.0	9.3	24.2	7.8	10.1	32.3	0.2
身延町	10,663	2,425	323	895	706	1,143	5,111	60	100.0	22.7	3.0	8.4	6.6	10.7	47.9	0.6
南部町	7,156	1,845	177	576	539	764	3,255	-	100.0	25.8	2.5	8.0	7.5	10.7	45.5	-
富士川町	14,219	2,509	510	1,474	1,455	2,033	5,681	557	100.0	17.6	3.6	10.4	10.2	14.3	40.0	3.9
昭和町	20,909	2,214	1,301	4,008	3,029	3,104	5,052	2,201	100.0	10.6	6.2	19.2	14.5	14.8	24.2	10.5
道志村	1,607	430	51	125	125	159	715	2	100.0	26.8	3.2	7.8	7.8	9.9	44.5	0.1
西桂町	4,041	899	74	358	350	647	1,708	5	100.0	22.2	1.8	8.9	8.7	16.0	42.3	-
忍野村	9,237	1,966	566	1,903	959	1,161	2,359	323	100.0	21.3	6.1	20.6	10.4	12.6	25.5	3.5
山中湖村	5,179	1,179	240	550	533	795	1,719	163	100.0	22.8	4.6	10.6	10.3	15.4	33.2	3.1
鳴沢村	2,824	646	87	300	274	482	984	51	100.0	22.9	3.1	10.6	9.7	17.1	34.8	1.8
富士河口湖町	26,082	4,533	1,451	3,957	2,941	3,814	8,129	1,257	100.0	17.4	5.6	15.2	11.3	14.6	31.2	4.8
小菅村	684	181	35	82	42	58	286	-	100.0	26.5	5.1	12.0	6.1	8.5	41.8	-
丹波山村	530	129	39	79	23	36	224	-	100.0	24.3	7.4	14.9	4.3	6.8	42.3	-

3 転入・転出の状況

転入超過率は早川町が16.8%と最も高く、転出超過率は大月市が4.2%と最も高い

転入者数を市町村別にみると、甲府市への転入者数が22,522人と最も多く、次いで甲斐市(8,868人)、笛吹市(5,544人)などとなっている。また、平成27年と比べ転入者数が最も増加しているのは忍野村で、409人増加となっており、増減率で見ると丹波山村が40.0%と最も高くなっている。

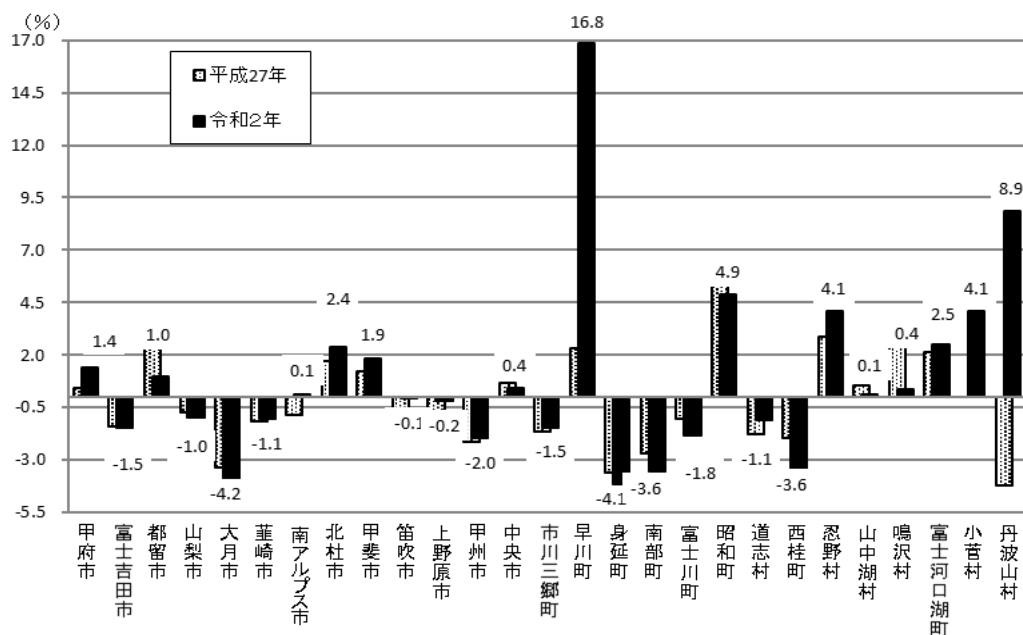
一方、転出者数についても、甲府市からの転出者数が19,907人と最も多く、次いで甲斐市(7,469人)、笛吹市(5,599人)などとなっている。また、平成27年と比べ転出者数が増加しているのは5市町村で、忍野村(287人)、都留市(178人)、山中湖村(33人)、鳴沢村(19人)、早川町(3人)となっている。

次に転入・転出超過率をみると、転入超過率は、早川町が16.8%と最も高く、次いで丹波山村(8.9%)、昭和町(4.9%)となっている。

転出超過率は、大月市が4.2%と最も高く、次いで身延町(4.1%)、南部町及び西桂町(3.6%)となっている。

(図Ⅱ-3-1、表Ⅱ-3-1)

図Ⅱ-3-1 転入・転出超過率—市町村(平成27年、令和2年)



表Ⅱ－３－１ 転入・転出超過数及び転入・転出超過率

－市町村（平成27年、令和2年）

（人、％）

市町村	転入者数				転出者数				転入・転出超過数 （－は転出超過）		転入・転出超過率 （－は転出超過）	
	令和 2年	平成 27年	増減数	増減率 （％）	令和 2年	平成 27年	増減数	増減率 （％）	令和 2年	平成 27年	令和 2年	平成 27年
山梨県	42,060	41,686	374	0.9	38,433	41,329	-2,896	-7.0	3,627	357	0.4	0.0
甲府市	22,522	22,250	272	1.2	19,907	21,479	-1,572	-7.3	2,615	771	1.4	0.4
富士吉田市	3,704	3,857	-153	-4.0	4,397	4,548	-151	-3.3	-693	-691	-1.5	-1.4
都留市	3,986	4,292	-306	-7.1	3,679	3,501	178	5.1	307	791	1.0	2.5
山梨市	2,435	2,769	-334	-12.1	2,772	3,038	-266	-8.8	-337	-269	-1.0	-0.8
大月市	1,156	1,512	-356	-23.5	2,094	2,371	-277	-11.7	-938	-859	-4.2	-3.4
韮崎市	2,755	3,044	-289	-9.5	3,061	3,399	-338	-9.9	-306	-355	-1.1	-1.2
南アルプス市	5,239	5,452	-213	-3.9	5,140	6,057	-917	-15.1	99	-605	0.1	-0.9
北杜市	4,619	4,695	-76	-1.6	3,569	3,933	-364	-9.3	1,050	762	2.4	1.7
甲斐市	8,868	9,568	-700	-7.3	7,469	8,646	-1,177	-13.6	1,399	922	1.9	1.2
笛吹市	5,544	5,833	-289	-5.0	5,599	6,303	-704	-11.2	-55	-470	-0.1	-0.7
上野原市	1,765	2,030	-265	-13.1	1,814	2,199	-385	-17.5	-49	-169	-0.2	-0.7
甲州市	1,832	1,924	-92	-4.8	2,412	2,608	-196	-7.5	-580	-684	-2.0	-2.2
中央市	3,745	4,196	-451	-10.7	3,619	3,989	-370	-9.3	126	207	0.4	0.7
市川三郷町	945	1,128	-183	-16.2	1,159	1,390	-231	-16.6	-214	-262	-1.5	-1.7
早川町	312	149	163	109.4	127	124	3	2.4	185	25	16.8	2.3
身延町	668	868	-200	-23.0	1,109	1,324	-215	-16.2	-441	-456	-4.1	-3.6
南部町	343	473	-130	-27.5	599	688	-89	-12.9	-256	-215	-3.6	-2.7
富士川町	1,086	1,330	-244	-18.3	1,346	1,493	-147	-9.8	-260	-163	-1.8	-1.1
昭和町	3,612	3,900	-288	-7.4	2,593	2,629	-36	-1.4	1,019	1,271	4.9	6.5
道志村	132	149	-17	-11.4	150	180	-30	-16.7	-18	-31	-1.1	-1.8
西桂町	297	362	-65	-18.0	442	447	-5	-1.1	-145	-85	-3.6	-2.0
忍野村	1,641	1,232	409	33.2	1,264	977	287	29.4	377	255	4.1	2.8
山中湖村	595	584	11	1.9	590	557	33	5.9	5	27	0.1	0.5
鳴沢村	300	363	-63	-17.4	289	270	19	7.0	11	93	0.4	3.2
富士河口湖町	3,274	3,185	89	2.8	2,623	2,641	-18	-0.7	651	544	2.5	2.1
小菅村	109	90	19	21.1	81	90	-9	-10.0	28	0	4.1	0.0
丹波山村	105	75	30	40.0	58	72	-14	-19.4	47	3	8.9	0.5

4 市町村別移動人口

市町村間の移動人口が最も多いのは、甲府市から甲斐市への移動で、30～34歳の移動人口の割合が高い

市町村間の移動人口をみると、甲府市から甲斐市への移動人口が最も多く2,190人、次いで甲斐市から甲府市へ（1,854人）、笛吹市から甲府市へ（1,642人）などとなっている。

移動人口の多い上位21市町において、年齢5歳階級別の移動人口の割合を15歳以上についてみると、多くの市町で30～34歳又は35～39歳、25～29歳の割合が高くなっている。（表Ⅱ－4－1）

表Ⅱ－4－1 年齢（5歳階級）、市町村別移動人口及び割合－市町村（令和2年）

順位	5年前に住んでいた場所	現在住んでいる場所	実数（人）																		
			総数 （年齢）	0～ 4歳	5～ 9歳	10～ 14歳	15～ 19歳	20～ 24歳	25～ 29歳	30～ 34歳	35～ 39歳	40～ 44歳	45～ 49歳	50～ 54歳	55～ 59歳	60～ 64歳	65～ 69歳	70～ 74歳	75～ 79歳	80～ 84歳	85歳 以上
1	甲府市	甲斐市	2,190	134	146	44	59	79	256	383	274	184	132	89	58	74	45	53	41	45	94
2	甲斐市	甲府市	1,854	116	118	40	44	110	199	288	220	176	125	82	65	49	48	39	38	21	76
3	笛吹市	甲府市	1,642	77	89	36	44	92	211	230	184	136	106	85	47	34	33	46	43	36	113
4	甲府市	笛吹市	1,366	89	85	19	30	87	167	193	141	125	94	66	59	29	38	29	28	29	58
5	甲府市	南アルプス市	967	75	87	33	21	46	110	129	126	96	70	40	28	29	18	17	14	13	15
6	南アルプス市	甲府市	805	33	37	11	25	86	122	127	90	57	50	33	18	23	19	7	12	20	35
7	甲府市	昭和町	805	51	69	13	9	39	93	135	128	79	51	39	8	14	18	17	9	10	23
8	甲斐市	南アルプス市	743	66	83	13	12	34	70	120	112	79	46	23	15	16	17	5	11	6	15
9	富士吉田市	富士河口湖町	703	23	54	19	25	41	85	79	76	62	44	33	24	21	19	13	17	30	38
10	甲府市	中央市	685	44	50	8	15	74	82	93	79	71	38	27	14	20	10	15	11	7	27
11	中央市	甲府市	678	20	25	10	19	45	144	102	73	52	40	25	26	14	20	8	14	6	35
12	南アルプス市	甲斐市	671	27	27	8	23	56	107	116	89	43	37	26	20	16	17	15	11	9	24
13	韮崎市	甲斐市	564	16	21	5	20	40	89	112	65	40	26	19	24	20	15	10	7	9	26
14	昭和町	甲府市	555	35	26	14	12	25	49	96	70	61	50	27	19	16	7	14	13	4	17
15	山梨市	笛吹市	516	15	21	12	14	42	66	67	51	40	42	28	16	12	14	13	14	9	40
16	山梨市	甲府市	493	12	23	15	19	43	69	67	62	35	27	23	16	14	4	8	15	6	35
17	富士河口湖町	富士吉田市	454	31	42	14	14	18	53	71	59	43	18	19	5	6	5	7	10	5	34
18	甲州市	山梨市	424	13	28	12	11	20	49	40	41	38	21	21	10	17	8	14	17	12	52
19	19211	山梨市	417	38	30	10	9	13	30	56	47	41	23	27	15	18	10	10	9	10	21
20	韮崎市	甲府市	404	12	16	10	16	33	73	53	27	24	37	11	20	15	15	11	8	6	17
21	甲府市	山梨市	400	34	44	13	6	11	29	65	48	37	24	13	10	12	10	8	10	7	19

順位	5年前に住んでいた場所	現在住んでいる場所	割合（％）																		
			総数 （年齢）	0～ 4歳	5～ 9歳	10～ 14歳	15～ 19歳	20～ 24歳	25～ 29歳	30～ 34歳	35～ 39歳	40～ 44歳	45～ 49歳	50～ 54歳	55～ 59歳	60～ 64歳	65～ 69歳	70～ 74歳	75～ 79歳	80～ 84歳	85歳 以上
1	甲府市	甲斐市	100.0	6.1	6.7	2.0	2.7	3.6	11.7	17.5	12.5	8.4	6.0	4.1	2.6	3.4	2.1	2.4	1.9	2.1	4.3
2	甲斐市	甲府市	100.0	6.3	6.4	2.2	2.4	5.9	10.7	15.5	11.9	9.5	6.7	4.4	3.5	2.6	2.6	2.1	2.0	1.1	4.1
3	笛吹市	甲府市	100.0	4.7	5.4	2.2	2.7	5.6	12.9	14.0	11.2	8.3	6.5	5.2	2.9	2.1	2.0	2.8	2.6	2.2	6.9
4	甲府市	笛吹市	100.0	6.5	6.2	1.4	2.2	6.4	12.2	14.1	10.3	9.2	6.9	4.8	4.3	2.1	2.8	2.1	2.0	2.1	4.2
5	甲府市	南アルプス市	100.0	7.8	9.0	3.4	2.2	4.8	11.4	13.3	13.0	9.9	7.2	4.1	2.9	3.0	1.9	1.8	1.4	1.3	1.6
6	南アルプス市	甲府市	100.0	4.1	4.6	1.4	3.1	10.7	15.2	15.8	11.2	7.1	6.2	4.1	2.2	2.9	2.4	0.9	1.5	2.5	4.3
7	甲府市	昭和町	100.0	6.3	8.6	1.6	1.1	4.8	11.6	16.8	15.9	9.8	6.3	4.8	1.0	1.7	2.2	2.1	1.1	1.2	2.9
8	甲斐市	南アルプス市	100.0	8.9	11.2	1.7	1.6	4.6	9.4	16.2	15.1	10.6	6.2	3.1	2.0	2.2	2.3	0.7	1.5	0.8	2.0
9	富士吉田市	富士河口湖町	100.0	3.3	7.7	2.7	3.6	5.8	12.1	11.2	10.8	8.8	6.3	4.7	3.4	3.0	2.7	1.8	2.4	4.3	5.4
10	甲府市	中央市	100.0	6.4	7.3	1.2	2.2	10.8	12.0	13.6	11.5	10.4	5.5	3.9	2.0	2.9	1.5	2.2	1.6	1.0	3.9
11	中央市	甲府市	100.0	2.9	3.7	1.5	2.8	6.6	21.2	15.0	10.8	7.7	5.9	3.7	3.8	2.1	2.9	1.2	2.1	0.9	5.2
12	南アルプス市	甲斐市	100.0	4.0	4.0	1.2	3.4	8.3	15.9	17.3	13.3	6.4	5.5	3.9	3.0	2.4	2.5	2.2	1.6	1.3	3.6
13	韮崎市	甲斐市	100.0	2.8	3.7	0.9	3.5	7.1	15.8	19.9	11.5	7.1	4.6	3.4	4.3	3.5	2.7	1.8	1.2	1.6	4.6
14	昭和町	甲府市	100.0	6.3	4.7	2.5	2.2	4.5	8.8	17.3	12.6	11.0	9.0	4.9	3.4	2.9	1.3	2.5	2.3	0.7	3.1
15	山梨市	笛吹市	100.0	2.9	4.1	2.3	2.7	8.1	12.8	13.0	9.9	7.8	8.1	5.4	3.1	2.3	2.7	2.5	2.7	1.7	7.8
16	山梨市	甲府市	100.0	2.4	4.7	3.0	3.9	8.7	14.0	13.6	12.6	7.1	5.5	4.7	3.2	2.8	0.8	1.6	3.0	1.2	7.1
17	富士河口湖町	富士吉田市	100.0	6.8	9.3	3.1	3.1	4.0	11.7	15.6	13.0	9.5	4.0	4.2	1.1	1.3	1.1	1.5	2.2	1.1	7.5
18	甲州市	山梨市	100.0	3.1	6.6	2.8	2.6	4.7	11.6	9.4	9.7	9.0	5.0	5.0	2.4	4.0	1.9	3.3	4.0	2.8	12.3
19	19211	山梨市	100.0	9.1	7.2	2.4	2.2	3.1	7.2	13.4	11.3	9.8	5.5	6.5	3.6	4.3	2.4	2.4	2.2	2.4	5.0
20	韮崎市	甲府市	100.0	3.0	4.0	2.5	4.0	8.2	18.1	13.1	6.7	5.9	9.2	2.7	5.0	3.7	3.7	2.7	2.0	1.5	4.2
21	甲府市	山梨市	100.0	8.5	11.0	3.3	1.5	2.8	7.3	16.3	12.0	9.3	6.0	3.3	2.5	3.0	2.5	2.0	2.5	1.8	4.8

注1) 総数には、年齢不詳を含む。

注2) 移動人口の多い上位21市町

注3) 5歳未満については、出生後ふだん住んでいた場所による。